

Muster-Rechte-Rollen-Konzept  
Feuerwehrverwaltungssoftware  
„Feuerwehr Online eXtra 112“  
Fox 112

---

Version 1.0

Stand: 13.12.2018

## Inhaltsverzeichnis

1. Ziel des Konzeptes .....	3
2. Rechtsgrundlage zur Erhebung personenbezogener Daten.....	3
3. Datenbankstruktur Fox-112 .....	3
4. Definition der Rechte in Fox-112 .....	5
4.1 Allgemeine Rechte: .....	5
4.1.1 Personalverwaltung .....	5
4.1.2 Technische Ausstattung .....	7
4.1.3 Einsatzverwaltung.....	8
4.1.4 Lehrgangsverwaltung .....	8
4.1.5 Zugriff auf Abteilungen.....	8
4.2 Rechte auf Funktionen: .....	8
5. Bildung der Rollen für Fox-112 .....	9
5.1 Super-Administrator (Fox-Entwickler) .....	9
5.2 Rollen und Rechte Landkreis / Kreiswehrführung .....	9
5.3 Rollen und Rechte kreisfreie Stadt.....	10
5.4 Rollen und Rechte Amtsverwaltung / Amtswehrführung .....	11
5.5 Rollen und Rechte Gemeindeverwaltung / Gemeindewehrführung .....	11
5.6 Rollen und Rechte Feuerwehren.....	12
6. Rollen und Rechte der Landesmodule.....	12
6.1 Super-Administrator (Fox-Entwickler) .....	12
6.2 Administrator Land .....	12
6.3 Modul Brandschutz- und Hilfeleistungsstatistik .....	13
6.4 Modul Brandschutzehrenzeichen .....	13
6.5 Modul Lehrgangsverwaltung .....	13

## 1. Ziel des Konzeptes

Ziel des Muster-Rechte-Rollen-Konzeptes ist es, die Standardzugriffsmöglichkeiten in den unterschiedlichen Ebenen auf die Informationen aus der Datenbank zu definieren und hinsichtlich des Datenschutzes abzustimmen. Landkreisspezifische Abweichungen sind möglich, bedürfen aber einer gesonderten Datenschutzabstimmung.

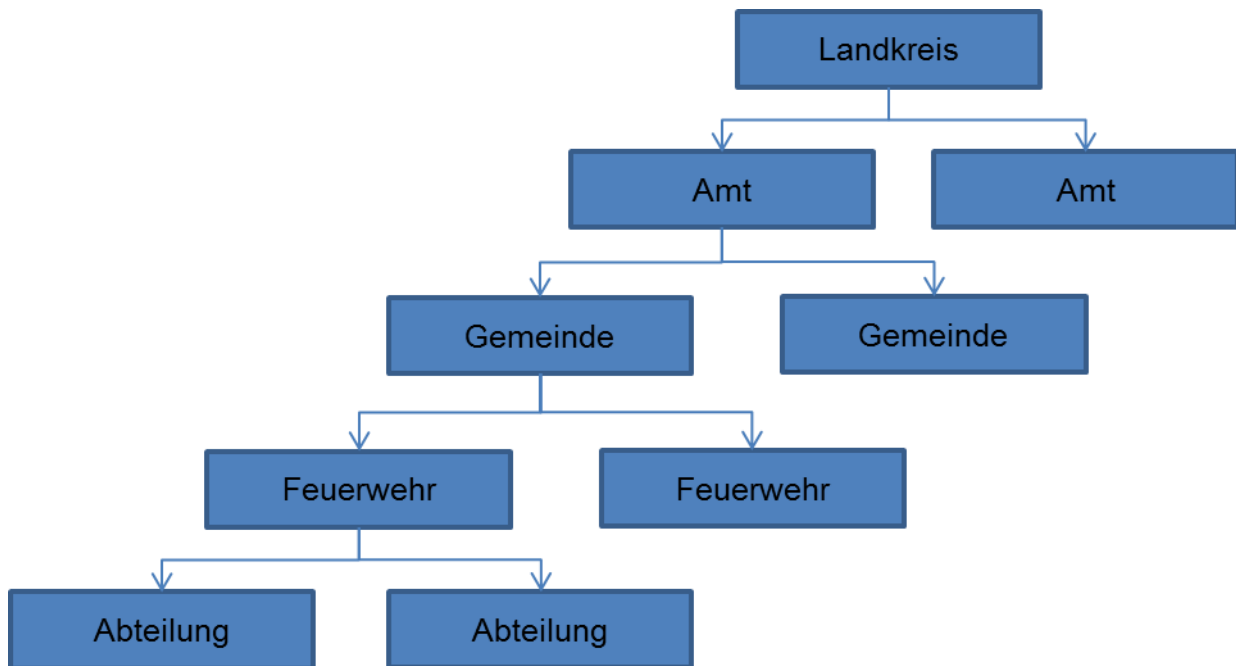
## 2. Rechtsgrundlage zur Erhebung personenbezogener Daten

In der Datenbank werden diverse personenbezogene Daten (siehe Verfahrensbeschreibung) erhoben und verarbeitet. Die Ermächtigung dafür ergibt sich aus § 28 Absätze 2,3 und 5 Brandschutz- und Hilfeleistungsgesetz Mecklenburg-Vorpommern.

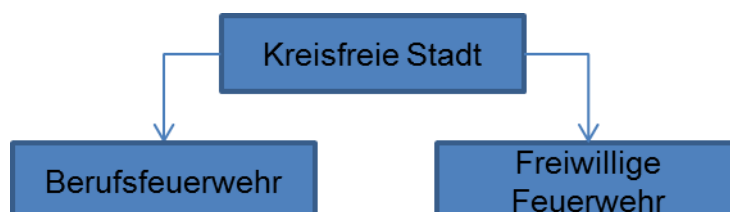
## 3. Datenbankstruktur Fox-112

In der Feuerwehrverwaltungssoftware besitzt jeder Landkreis seine eigene Datenbankinstanz. Datenabrufe aus oder in Datenbankeninstanzen anderer Landkreise sind nicht möglich. Innerhalb der Datenbank bewegt man sich in einer Hierarchie, die wie folgt aufgebaut ist:

Landkreis (höchste Ebene) → Amt → Gemeinde → Feuerwehr → Abteilung



Berufsfeuerwehr ← Kreisfreie Stadt (höchste Ebene) → Freiwillige Feuerwehr



Die Daten können nur von unten nach oben abgerufen werden. In parallele Verzweigungen oder nach oben sind keine Datenabrufe möglich. D.h. Feuerwehren können nicht auf die Daten anderer Feuerwehren, der Ämter oder des Landkreises zugreifen. Ein Zugriff der Ebene Landkreise auf Ämterebene bzw. Gemeinde- oder Feuerweherebene ist möglich, wenn die Rechte es erlauben. Die Wege und Notwendigkeiten des Datenzugriffs sollen in diesem Konzept beschrieben werden.

Die Landesmodule „Brand- und Hilfeleistungsstatistik“; „Lehrgangsverwaltung“ und „Brandschutzehrenzeichen“ bilden eine eigene Datenbankinstanz.

Das Modul „Brandschutz- und Hilfeleistungsstatistik“ nutzt nur anonymisierte Daten in Form von Zahlenwerten. Die benötigten Daten ergeben sich aus der Feu09 (Anlage).

Die Landesmodule „Lehrgangsverwaltung“ und „Brandschutzehrenzeichen“ nutzen Daten aus den Kreisdatenbanken. Diese werden aber in einem Antragsverfahren durch die Antragsteller (Feuerwehren über Amt über Landkreis) ausdrücklich freigegeben.

Über das Modul „Brandschutzehrenzeichen“ können die Brandschutzehrenzeichen des Landes und die 2014 eingeführte Zuwendung beantragt und seitens des LPBK bearbeitet werden. Dazu werden folgende personenbezogenen Daten erhoben:

- Name, Vorname
- Geburtsdatum
- Anschrift nur bei Sonderstufe
- Feuerwehr
- Dienstgrad
- Eintritt Feuerwehr
- Unterbrechungszeiten
- bisherige Ehrungen
- Bankverbindung (explizit für Jubiläumszuwendungen)
- Begründung bei Sonderstufe

Das Modul „Lehrgangsverwaltung“ ermöglicht es der LSBK Lehrgänge auf Landesebene anzulegen, die vorhandenen Plätze zu verteilen, die Voraussetzungen der Teilnehmer überprüfen u.v.m.. Dazu werden folgende personenbezogene Daten erhoben:

- Name, Vorname
- Geburtsdatum
- Feuerwehr
- G26.3-Untersuchungen
- Dienstausweisnummer
- bisherige Lehrgänge mit Datum
- Führerscheine
- Bankverbindung (explizit für Reisekostenrückerstattung)

## 4. Definition der Rechte in Fox-112

Die Rechte bei der Feuerwehrverwaltungssoftware „Fox-112“ werden in **allgemeine Rechte** und **Rechte auf Funktionen** eingeteilt. Für einen Personenkreis mit gleichen Rechten können Rollen angelegt werden.

Für alle Einstellungen können als Rechte *Lesen, Ändern, Löschen, Hinzufügen* und *Fixieren* gewählt werden. Dieses erfolgt durch das Setzen einer Bestätigung (in Form eines „Hakens“). Ein Freilassen bedeutet, dass das Recht nicht erteilt wurde.

Das Recht *Lesen* ermöglicht es dem Nutzer sich den jeweiligen Datensatz anzeigen zu lassen. Ohne das Recht *Lesen* kann auf die Information nicht zugegriffen werden.

Das Recht *Ändern* ermöglicht es dem Nutzer Änderungen am jeweiligen Datensatz vorzunehmen. Das Recht *Ändern* setzt das Recht *Lesen* voraus.

Das Recht *Löschen* ermöglicht es dem Nutzer den jeweiligen Datensatz zu entfernen. Das Recht *Löschen* setzt das Recht *Lesen* voraus.

Das Recht *Hinzufügen* ermöglicht es dem Nutzer neue Daten für den jeweiligen Datensatz zu ergänzen.

Das Recht *Fixieren* ermöglicht es dem Nutzer einen Eintrag zu fixieren. Dieser Eintrag ist nur über einen Zugang auf Kreisebene mit entsprechenden Rechten wieder änderbar. Das Recht *Ändern* hat demnach keinen Einfluss mehr auf die Daten. Das Recht *Fixieren* setzt das Recht *Ändern* oder *Hinzufügen* voraus.

Die **Rechte auf Funktionen** sind an die allgemeinen Rechte gebunden und schränken sie je nach Funktion weiter ein. Die Einteilung der **Rechte auf Funktionen** führt zu einer für die Funktion spezifischen Auswahl und damit auch zu einer verbesserten Übersichtlichkeit. Auch bei Vorliegen eines **Funktionsleserechts** können nur die Daten angezeigt werden, für die auch ein **allgemeines Recht** vorliegt. Ein **Funktionsänderungsrecht** berechtigt nur zur Änderung von Daten, wenn dafür ein **allgemeines Änderungsrecht** existiert.

### 4.1 Allgemeine Rechte:

Die **allgemeinen Rechte** regeln die grundsätzlichen Rechte aus den Kategorien *Personalverwaltung, Listen, technische Ausstattung, Einsatzverwaltung* und *Lehrgangsverwaltung*. Hier wird festgelegt, wer welche Daten lesen, ändern oder löschen kann. Die allgemeinen Rechte sind in Personalverwaltung, Technische Ausstattung, Einsatzverwaltung, Lehrgangsverwaltung strukturiert. Es kann auch eine Beschränkung auf Abteilungen innerhalb der Feuerwehr vorgenommen werden.

#### 4.1.1 Personalverwaltung

Die Kategorie Personalverwaltung beinhaltet die personenbezogenen Daten der Datenbank und unterteilt sich in die Bereiche Register und Listen. Während im Register Daten einer Person *angezeigt, hinzugefügt, geändert oder gelöscht* werden, ermöglichen die Listen die *Anzeige* einer bestimmten Information für einen

definierten Personenkreis. Auch das *Ändern*, *Löschen* oder *Hinzufügen* sind je nach Listenauswahl möglich.

Wenn *Leserechte* im Register der Personalverwaltung nicht vorliegen, werden diese Daten auch nicht in den Listen angezeigt. Gleiches gilt analog für das *Ändern*, *Löschen* oder *Hinzufügen*.

#### 4.1.1.1 Register

Im Register können vom jeweiligen Administrator für folgende Daten Rechte vergeben werden.

Register	Daten	Mögliche Rechte
Persönliche Daten	Name, Vorname, Geburtstag, Geburtsort, Anschrift, derzeitiger Dienstgrad, ausgeübter Beruf, Dienstaussweisnr., Bankverbindung	<i>Lesen, Ändern</i>
Erreichbarkeiten	Telefon (privat, dienstlich), E-Mail und Fax	<i>Lesen, Ändern</i>
Abteilungen	Abteilungen innerhalb der Feuerwehr (chronologische Reihenfolge)	<i>Lesen, Ändern, Löschen, Hinzufügen, Fixieren</i>
Ausbildungen	Aus- und Fortbildungen für den Feuerwehrdienst (chronologische Reihenfolge)	<i>Lesen, Ändern, Löschen, Hinzufügen, Fixieren</i>
Dienstgrade	Dienstgrade (chronologische Reihenfolge)	<i>Lesen, Ändern, Löschen, Hinzufügen, Fixieren</i>
Funktionen	Funktionen aktuell und ehemals (chronologischer Reihenfolge)	<i>Lesen, Ändern, Löschen, Hinzufügen, Fixieren</i>
Führerscheine	Übersicht Führerscheine und welche Fahrzeuge aus dem Bestand der Feuerwehr gefahren werden dürfen	<i>Lesen, Ändern</i>
Untersuchungen	Datum von Untersuchungen und Impfungen	<i>Lesen, Ändern, Löschen, Hinzufügen, Fixieren</i>
Ehrungen	Ehrungen in chronologischer Reihenfolge	<i>Lesen, Ändern, Löschen, Hinzufügen, Fixieren</i>
Atemschutz	Datum der Atemschutzuntersuchung G26.3, Zeitraum der Atemschutzgeräteträgerbefähigung, Daten zu Atemschutzübungen	<i>Lesen, Ändern, Löschen, Hinzufügen, Fixieren</i>
Arbeitgeber	Name und Anschrift des Arbeitgebers (bei Volljährigkeit)	<i>Lesen, Ändern, Löschen, Hinzufügen, Fixieren</i>
Erziehungsberechtigte	Name und Anschrift der Erziehungsberechtigten (bei Minderjährigkeit)	<i>Lesen, Ändern</i>

#### 4.1.1.2 Listen

Wenn *Leserechte* in der Personalverwaltung nicht vorliegen, werden diese Daten auch nicht in den Listen angezeigt. Bei der Rechtevergabe der Listen wird gewählt, welche Listen für welchen Nutzer verwendbar sind. Folgende Listen sind auswählbar:

Listenname	Erläuterungen
Telefon (dienstlich)	Zeigt die dienstlichen Erreichbarkeiten (Telefon, Fax, E-Mail) der Mitglieder an
Telefon (privat)	Zeigt die privaten Erreichbarkeiten (Telefon, Fax, E-Mail) der Mitglieder an
Telefon (dienstlich und privat)	Zeigt die dienstlichen und privaten Erreichbarkeiten (Telefon, Fax, E-Mail) der Mitglieder an
Adressen	Zeigt die Adresse der Mitglieder an
Altersstruktur	Zeigt die Anzahl der FF-Mitglieder nach Geburtsjahr

Ausbildungen (Standard)	Zeigt die Jahreszahl des erfolgreichen Lehrgangsabschlusses der jeweiligen Mitglieder an (Filter/Festlegung der Lehrgänge durch Fox-Admin)
Ausbildungen (Lehrgangsangebot)	Zeigt die Jahreszahl des erfolgreichen Lehrgangsabschlusses der jeweiligen Mitglieder an bei noch verfügbaren Lehrgängen in der Lehrgangsverwaltung
Ausbildungen (individuell)	Zeigt die Jahreszahl des erfolgreichen Lehrgangsabschlusses der jeweiligen Mitglieder an (individueller Filter)
Ausbildungen (intern)	Zeigt die Jahreszahl des erfolgreichen Lehrgangsabschlusses der jeweiligen Mitglieder an (interne Lehrgänge)
Ausrüstung	Zeigt zugeordnete Ausrüstung der Mitglieder
Dienstgrade	Zeigt das Datum der Beförderungen
Dienstzeit	Zeigt die absolvierten Jahre und Tage für die verschiedenen Ehrungen an
Ehrungen	Zeigt das Datum der Ehrungen (Auswahl Fox-Admin)
Vorschlag Ehrungen	Zeigt die Mitglieder an, die in nächster Zeit (bis zu einem Jahr wählbar) eine Ehrung erhalten bzw. eine Ehrung erhalten haben
Führerscheine	Zeigt die gültigen Führerscheine an
DDR-Führerscheine	Zeigt die gültigen Führerscheine an
Einsatzfahrer	Zeigt an, wer welche Einsatzfahrzeuge fahren darf und wann die nächste Überprüfung für die Fahrberechtigung ansteht
Funktionen	Zeigt für ausgewählte Funktion den Funktionsträger und Datum der Übernahme der Funktion an
Untersuchungen	Zeigt für ausgewählte Untersuchungen Mitglieder mit Datum der Untersuchung an
Geburtstage	Geburtstagslisten nach Alter und Geburtstag sortiert
Karteikarten	Alle verfügbaren Personaldaten werden als Kartei angezeigt
Namensliste	Liste der Mitglieder
Listengenerator	Angezeigte Spalten können selbst definiert werden
Editierlisten	Editieren eines bestimmten Feldes bei mehreren Datensätzen
Sammeleinträge	Editieren eines bestimmten Eintrags bei mehreren Datensätzen
Erziehungsberechtigter/Arbeitgeber	Zeigt die Arbeitgeber mit Adresse und Erreichbarkeit oder die Erziehungsberechtigte mit Adresse und Erreichbarkeit für noch nicht volljährige Mitglieder

#### 4.1.2 Technische Ausstattung

In der Kategorie Technische Ausstattung können die Rechte *Lesen*, *Ändern*, *Löschen*, *Hinzufügen* und *Fixieren* für alle technischen Daten der Datenbank vergeben werden. Diese können aber auch auf die Bereiche

- Ausrüstung,
- Fahrzeuge,
- Funkmeldeempfänger,
- Geräte allgemein,
- Material oder
- Gebäude

beschränkt werden.

### 4.1.3 Einsatzverwaltung

In der Kategorie Einsatzverwaltung wird festgelegt, wer Einsatzberichte erstellen und bearbeiten kann oder ohne Veränderungsrecht als reines Leserecht Einsatzberichte als Kontrollinstanz lesen und bestätigen kann.

- Bericht bearbeiten (Einsatzberichte erstellen und bearbeiten)
- Bericht abgeben (Einsatzberichte lesen und bestätigen)

### 4.1.4 Lehrgangsverwaltung

Hier wird definiert, wer in der Lehrgangsverwaltung in der jeweiligen Hierarchieebene alle oder keine Rechte erhält.

### 4.1.5 Zugriff auf Abteilungen

Es besteht die Möglichkeit, die bisher definierten Rechte aus den Registern zur Personalverwaltung und der technischen Ausstattung weiter auf bestimmte Abteilungen zu beschränken. Dazu gibt es die Auswahlmöglichkeiten:

- Keine Einschränkung
- Nur Kinderabteilung
- Nur Jugendabteilung
- Nur Aktiver Dienst
- Nur Einsatzabteilung
- Nur Reserveabteilung
- Nur Ehrenabteilung
- Nur Musikabteilung
- Nur Verwaltungsabteilung
- Nur Fördernde Mitglieder
- Nur ein selbst definiertes Unterkonstrukt der Einsatzabteilung (Zug und/oder Gruppe)
- Nur ein selbst definiertes Unterkonstrukt der Jugendabteilung (Gruppe)

## 4.2 Rechte auf Funktionen:

Im Gegensatz zu den Allgemeinen Rechten handelt es sich bei den Rechten auf Funktionen um zusätzliche Übersichten oder Funktionalitäten, die je nach Ebene und ausgeübter Funktion erteilt werden können. Die zur Verfügung stehenden Funktionen sind je nach Hierarchieebene unterschiedlich. Auf die meisten Funktionen kann nur ein Leserecht erteilt werden. Bei einigen Funktionen sind auch die Rechte Ändern, Löschen und Hinzufügen möglich. In der **Anlage 1** sind die Funktionen aufgeführt und erläutert. Es ist daraus auch ersichtlich welche Rechte festzulegen und für welche Ebenen diese Funktionen aufzurufen sind.

Die zusätzlichen Übersichten und Funktionalitäten sind für die Module auf Landesebene nicht notwendig. Demnach können für die Landesmodule keine Rechte auf Funktionen verteilt werden.



## 5. Bildung der Rollen für Fox-112

### 5.1 Super-Administrator (Fox-Entwickler)

Der Entwickler hat als Super-Administrator die Möglichkeit auf alle Daten zuzugreifen und zu verändern. Mit dem Entwickler wurde eine Vereinbarung (noch offen) geschlossen, die u.a. eine Verpflichtung zur Verschwiegenheit umfasst. Außerdem werden Veränderung der Daten protokolliert und sind demnach nachvollziehbar.

### 5.2 Rollen und Rechte Landkreis / Kreiswehrführung

Die nachfolgend beschriebenen Rollen und Rechte betreffen alle Daten der Feuerwehren innerhalb des Landkreises.

Rolle	Rechte
Fox-Administrator	<p><i>Alle Rechte auf</i></p> <ul style="list-style-type: none"> <li>- Personalverwaltung</li> <li>- Technische Ausstattung</li> <li>- Lehrgangsverwaltung</li> <li>- Einsatzverwaltung</li> </ul> <p>Nutzerverwaltung auf Kreis-, Amts- und Gemeindeebene Keine Nutzerverwaltung für die Bereiche der Feuerwehren</p>
Kreisfeuerwehrverband	<p><i>Lesen auf</i></p> <ul style="list-style-type: none"> <li>- Personalverwaltung</li> <li>- Technische Ausstattung</li> <li>- Lehrgangsverwaltung</li> </ul> <p><i>Bericht abgeben auf</i></p> <ul style="list-style-type: none"> <li>- Einsatzverwaltung</li> </ul>
Lehrgangsverwaltung Kreis	<p><i>Lesen auf</i></p> <ul style="list-style-type: none"> <li>- Persönliche Daten</li> <li>- Erreichbarkeiten</li> <li>- Ausbildungen</li> <li>- Dienstgrade</li> <li>- Untersuchungen</li> <li>- Führerscheine</li> <li>- Atemschutz</li> </ul> <p><i>Lesen, Ändern, Löschen, Hinzufügen und Fixieren auf</i></p> <ul style="list-style-type: none"> <li>- Lehrgangsverwaltung</li> </ul>
Technik Kreis	<p><i>Lesen, Ändern, Löschen, Hinzufügen auf</i></p> <ul style="list-style-type: none"> <li>- Technische Ausstattung</li> </ul>
Fachaufsicht Kreis	<p><i>Lesen auf</i></p> <ul style="list-style-type: none"> <li>- Personalverwaltung</li> <li>- Technische Ausstattung</li> <li>- Lehrgangsverwaltung</li> </ul>
Kreisjugendwart	<p><i>Lesen mit Einschränkung nur Jugendabteilung auf</i></p> <ul style="list-style-type: none"> <li>- Personalverwaltung</li> </ul>

### 5.3 Rollen und Rechte kreisfreie Stadt

Die Rollen und Rechte für die kreisfreien Städte Schwerin und Rostock sind für die Besonderheiten angepasst und ansonsten analog zu den Rollen und Rechten der Landkreise. Sie betreffen alle Daten der Feuerwehren innerhalb der kreisfreien Stadt:

<b>Rolle</b>	<b>Rechte</b>
Fox-Administrator (aus Berufsfeuerwehr)	<i>Alle Rechte auf</i> <ul style="list-style-type: none"> <li>- Personalverwaltung</li> <li>- Technische Ausstattung</li> <li>- Lehrgangsverwaltung</li> <li>- Einsatzverwaltung</li> </ul>
Stadtwehrführer	<i>Lesen auf</i> <ul style="list-style-type: none"> <li>- Personalverwaltung (FF)</li> <li>- Technische Ausstattung (FF)</li> <li>- Lehrgangsverwaltung (FF)</li> </ul> <i>Bericht abgeben auf</i> <ul style="list-style-type: none"> <li>- Einsatzverwaltung</li> </ul>
Lehrgangsverwaltung kreisfreie Stadt	<i>Lesen auf</i> <ul style="list-style-type: none"> <li>- Persönliche Daten</li> <li>- Erreichbarkeiten</li> <li>- Ausbildungen</li> <li>- Dienstgrade</li> <li>- Untersuchungen</li> <li>- Führerscheine</li> <li>- Atemschutz</li> </ul> <i>Lesen, Ändern, Löschen, Hinzufügen und <b>Fixieren</b> auf</i> <ul style="list-style-type: none"> <li>- Lehrgangsverwaltung</li> </ul>
Technik kreisfreie Stadt	<i>Lesen, Ändern, Löschen, Hinzufügen auf</i> <ul style="list-style-type: none"> <li>- Technische Ausstattung</li> </ul>
Fachaufsicht kreisfreie Stadt (BF)	<i>Lesen, Ändern, Löschen, Hinzufügen und Fixieren auf</i> <ul style="list-style-type: none"> <li>- Personalverwaltung</li> <li>- Technische Ausstattung</li> </ul> <i>Lesen auf</i> <ul style="list-style-type: none"> <li>- Lehrgangsverwaltung</li> </ul>
Stadtjugendwart	<i>Lesen mit Einschränkung nur Jugendabteilung auf</i> <ul style="list-style-type: none"> <li>- Personalverwaltung</li> </ul>

## 5.4 Rollen und Rechte Amtsverwaltung / Amtswehrführung

Die nachfolgend beschriebenen Rollen und Rechte betreffen alle Daten der Feuerwehren innerhalb des Amtes.

<b>Rolle</b>	<b>Rechte</b>
Administrator Amt	<i>Lesen auf</i> <ul style="list-style-type: none"> <li>- Personalverwaltung</li> <li>- Lehrgangsverwaltung</li> <li>- Einsatzverwaltung</li> </ul> <i>Lesen, Ändern, Löschen, Hinzufügen auf</i> <ul style="list-style-type: none"> <li>- Technische Ausstattung</li> </ul> Nutzerverwaltung auf Amts- und Gemeindeebene Keine Nutzerverwaltung für Kreisebene und die Bereiche der Feuerwehren
Amtswehrführer	<i>Lesen auf</i> <ul style="list-style-type: none"> <li>- Personalverwaltung</li> <li>- Technische Ausstattung</li> <li>- Lehrgangsverwaltung</li> </ul> <i>Bericht abgeben auf</i> <ul style="list-style-type: none"> <li>- Einsatzverwaltung</li> </ul>
Technik Amt	<i>Lesen, Ändern, Löschen, Hinzufügen auf</i> <ul style="list-style-type: none"> <li>- Technische Ausstattung</li> </ul>
Fachaufsicht Amt	<i>Lesen auf</i> <ul style="list-style-type: none"> <li>- Personalverwaltung</li> <li>- Technische Ausstattung</li> <li>- Lehrgangsverwaltung</li> </ul>
Amtsjugendwart	<i>Lesen mit Einschränkung nur Jugendabteilung auf</i> <ul style="list-style-type: none"> <li>- Personalverwaltung</li> </ul>

## 5.5 Rollen und Rechte Gemeindeverwaltung / Gemeindewehrführung

Die nachfolgend beschriebenen Rollen und Rechte betreffen amtsangehörige Gemeinden mit mehreren Feuerwehren. Bei amtsfreien Gemeinden mit mehreren Feuerwehren gelten die Rollen und Rechte analog der Amtsverwaltung.

Die Nutzerverwaltung erfolgt durch den Administrator Amt.

<b>Rolle</b>	<b>Rechte</b>
Gemeindewehrführer (Gemeindewehrführer mit Ortsfeuerwehren)	<i>Lesen auf</i> <ul style="list-style-type: none"> <li>- Personalverwaltung</li> <li>- Technische Ausstattung</li> <li>- Lehrgangsverwaltung</li> </ul> <i>Bericht abgeben auf</i> <ul style="list-style-type: none"> <li>- Einsatzverwaltung</li> </ul>

## 5.6 Rollen und Rechte Feuerwehren

Die nachfolgend beschriebenen Rollen und Rechte betreffen alle Daten der jeweiligen Feuerwehr.

Rolle	Rechte
Administrator Feuerwehr	<i>Alle Rechte auf</i> <ul style="list-style-type: none"> <li>- Personalverwaltung</li> <li>- Technische Ausstattung</li> <li>- Lehrgangsverwaltung</li> <li>- Einsatzverwaltung</li> </ul> Nutzerverwaltung auf Feuerwehrebene Keine Nutzerverwaltung für Kreis-, Amts- und Gemeindeebene
Wehrführer (Gemeindewehrführer ohne Ortsfeuerwehren bzw. Ortswehrführer)	<i>Lesen, Ändern, Löschen, Hinzufügen auf</i> <ul style="list-style-type: none"> <li>- Personalverwaltung</li> <li>- Technische Ausstattung</li> <li>- Lehrgangsverwaltung</li> </ul> <i>Bericht abgeben auf</i> <ul style="list-style-type: none"> <li>- Einsatzverwaltung</li> </ul>
Gerätewart	<i>Lesen, Ändern, Löschen, Hinzufügen auf</i> <ul style="list-style-type: none"> <li>- Technische Ausstattung</li> </ul>
Ehrenabteilung	<i>Lesen, Ändern, Löschen, Hinzufügen mit Einschränkung nur Ehrenabteilung auf</i> <ul style="list-style-type: none"> <li>- Personalverwaltung</li> <li>- Technische Ausstattung</li> </ul>
Jugendwart	<i>Lesen, Ändern, Löschen, Hinzufügen mit Einschränkung nur Jugendabteilung auf</i> <ul style="list-style-type: none"> <li>- Personalverwaltung</li> </ul>
Aktiver Dienst	<i>Lesen, Ändern, Löschen, Hinzufügen mit Einschränkung nur Reserveabteilung; nur Einsatzabteilung auf</i> <ul style="list-style-type: none"> <li>- Personalverwaltung</li> <li>- Technische Ausstattung</li> <li>- Lehrgangsverwaltung</li> </ul>

## 6. Rollen und Rechte der Landesmodule

### 6.1 Super-Administrator (Fox-Entwickler)

Der Entwickler hat als Super-Administrator die Möglichkeit auf alle Daten zuzugreifen und zu verändern. Der Grund für diese Mit dem Entwickler wurde eine Vereinbarung (noch offen) geschlossen, die u.a. eine Verpflichtung zur Verschwiegenheit umfasst. Außerdem werden Veränderung der Daten protokolliert und sind demnach nachvollziehbar.

### 6.2 Administrator Land

Für die Rechteverwaltung auf Landesebene wird ein Administrator Land bestimmt. Die Aufgabe des Administrators ist, die Rechte für die Landesmodule zu vergeben. Die zu vergebenen Rollen sind im Folgenden aufgeführt.

### 6.3 Modul Brandschutz- und Hilfeleistungsstatistik

Für das Modul sind folgende Rollen mit den dazugehörigen Rechten vorgesehen:

Rolle	Rechte
Statistik	<i>Lesen</i> auf die Daten des Moduls Brandschutz- und Hilfeleistungsstatistik

### 6.4 Modul Brandschutzehrenzeichen

Für das Modul sind folgende Rollen mit den dazugehörigen Rechten vorgesehen:

Rolle	Rechte
Ehrenzeichen	<i>Lesen</i> auf <ul style="list-style-type: none"> <li>- Persönliche Daten (Name, Vorname, Geburtsdatum)</li> <li>- Abteilungen (Name der Feuerwehr, Eintritt und Unterbrechungszeiten)</li> <li>- Dienstgrade</li> <li>- Ehrungen</li> <li>- Bankverbindung</li> </ul>
	<i>Hinzufügen</i> und <i>Fixieren</i> auf Ehrungen

Die Rolle „Ehrenzeichen“ prüft die Voraussetzungen für die Auszeichnung mit dem Brandschutzehrenzeichen des Landes Mecklenburg-Vorpommern in der jeweiligen Stufe. Die Auszahlung der dazugehörigen Jubiläumsszuwendung wird angewiesen und die Ehrung mit dem Datum des Jubiläumstages hinzugefügt und fixiert. Den Tag der Verleihung wird durch den Landkreis oder durch das Amt/Feuerwehr hinzugefügt und fixiert.

### 6.5 Modul Lehrgangsverwaltung

Für das Modul sind folgende Rollen mit den dazugehörigen Rechten vorgesehen:

Rolle	Rechte
Anlegen	<i>Lesen, Ändern, Hinzufügen, Fixieren</i> auf <ul style="list-style-type: none"> <li>- Lehrgangsverwaltung</li> </ul>
Verwalten	<i>Lesen (temporär)</i> auf <ul style="list-style-type: none"> <li>- Lehrgangsverwaltung</li> <li>- Persönliche Daten (Name, Vorname, Geburtsdatum)</li> <li>- Abteilungen (Name der Feuerwehr)</li> <li>- Dienstgrade</li> <li>- Ausbildungen (bisherige Lehrgänge mit Datum)</li> <li>- Führerscheine</li> <li>- Untersuchungen</li> </ul> <i>Ändern, Hinzufügen, Fixieren</i> auf <ul style="list-style-type: none"> <li>- Ausbildungen (Ergebnis Lehrgang mit Datum)</li> <li>- Wiederholungshinweis (<i>neues Feld</i>)</li> </ul>
Abschluss	<i>Lesen (temporär)</i> auf <ul style="list-style-type: none"> <li>- Persönliche Daten (Name, Vorname)</li> <li>- Bankverbindung</li> </ul>

Die Rolle „Anlegen“ ergänzt die Ausbildungen der Kreisebene und der Feuerwehren um die Lehrgänge der LSBK. Durch das Fixieren wird erreicht, dass die eingegebenen Daten nicht durch die Landkreis- oder Feuerwehrebene geändert werden können. Diese Rolle hat keinen Zugriff auf personenbezogene Daten.

Die Rolle „Verwalten“ prüft die Lehrgangsvoraussetzungen und bestätigt das Bestehen oder Nichtbestehen des Lehrgangs. Bei den Leserechten handelt es sich um temporäre Rechte. Der Zugriff auf die Daten ist nur von der Anmeldung bis zum Abschluss des Lehrgangs verfügbar.

Die Rolle „Abschluss“ rechnet die Fahrtkosten ab und überweist diese auf das Konto des Lehrgangsteilnehmers. Bei den Rechten handelt es sich um temporäre Rechte. Der Zugriff auf die Daten ist nur von der Anmeldung bis zum Abschluss des Lehrgangs verfügbar.